

BOCA DEL RÍO, VERACRUZ

# Asociación Nacional de Médicos Homeópatas Cirujanos y Parteros En El Distrito Federal

## "DR. MATEO RUBIO SEPTIÉN"

CULTURA Y CIENCIA PARA LA HOMEOPATÍA

Portal destinado al mundo de la Homeopatía  
en México, Noticias, Publicaciones, Eventos,  
Investigación, Médicos, y mas.

5, 6 Y 7 OCTUBRE DE 2006

## CONGRESO NACIONAL DE MEDICINA HOMEOPÁTICA XXVII ASAMBLEA GENERAL



CULTURA Y CIENCIA PARA LA HOMEOPATIA



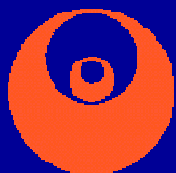
**Publicación Emitida Por:**

**[www.homeopatismateo.com](http://www.homeopatismateo.com)**



DEUTSCHE  
HOMÖOPATHIE -  
UNION

Grupo de Laboratorios Dr. Willmar Schwabe



**medicor**<sup>®</sup>

Rinitis crónica,  
experiencia clínica  
con Luffa operculata  
D4

# Luffaoperculata

*Nombre comun:* **Esponjilla**

*Nombre homeopático:* **Luffa o Esponjilla**

*Familia:* **Cucurbitáceas**

*Lugar de Origen:* **América Central y  
América del Sur**

*Parte Usada:* **Frutos maduros, secos**

*Principios activos:* **Saponinas  
triterpénicas, gipsogenina I. Glicósidos  
de cucurbitacina**

# *Luffaoperculata*



# *Luffaoperculata*

Principios activos: **Saponinas triterpénicas**, son glicósidos vegetales que se han usado en medicina tradicional para eliminar las mucosidades bronquiales.

# Luffaoperculata

*Patogenesis: (J. R. Raeside en 13 sujetos de experimentación, Fase 1.- Acción biológica)*

Principal sitio de acción las vías aéreas superiores, especialmente en la mucosa nasal.

- Nariz bloqueada, tapada, con frecuentes estornudos.
- Coriza agudo con sinusitis y cefalea.
- Catarro nasal espeso.
- Obstrucción nasal con garganta dolorida.

Acción terapéutica: Sinusitis agudas y crónicas (frontales y maxilares, Rinitis alérgicas y atróficas.

# JUSTIFICACION PARA SU USO EN LA HOMEOPATIA

**§ 282. - Del tratamiento de las enfermedades crónicas**

**Nota 163 Párrafo segundo:**

*" Puesto que las enfermedades son sólo agresiones dinámicas al principio vital y no son algo material..., no hay en consecuencia nada material que deba ser quitado, nada corrompido por eliminar, cauterizar, separar o cortar... El principio dinámico y hostil que está ejerciendo su influencia sobre la energía vital, es la esencia de estos signos externos que corresponden a miasmas malignos y profundos que sólo pueden ser extinguidos por una Medicina Homeopática... quitará la sensación que impone la enfermedad interna y externa"...*

# JUSTIFICACION PARA SU USO EN LA HOMEOPATIA

*§ 282. - Del tratamiento de las enfermedades crónicas  
Nota 163 Párrafo tercero:*

*"No obstante, la experiencia enseña que la sarna, además de sus manifestaciones externas, lo mismo el chancro.. pueden y deben ser curados sólo por medio de medicinas específicas administradas internamente. Pero las verrugas... sin han existido durante algún tiempo sin tratamiento requieren, para su curación perfecta, tanto de aplicaciones externas de sus medicinas específicas cuanto de su administración interna simultánea"*

# JUSTIFICACION PARA SU USO EN LA HOMEOPATIA

## *§ 284. - De las vías de administración:*

*"A la par de la lengua, boca y estómago que son los órganos más comúnmente involucrados en la administración de la medicina, la nariz y los órganos respiratorios son receptivos a la acción de las medicinas en su forma fluída por medio de olfacción..."*

Estudio de investigación prospectivo  
multicéntrico y de observación de  
resultados

Diseño y coordinación:

K. Bogomolskij  
M. Heger

# Países participantes

- Rusia
- Alemania

## Objetivo del estudio:

Después de los 42 días,  
disminuir el puntaje total de  
los signos y síntomas de la  
rinitis crónica

# Tamaño de la muestra

117pacientes

# Grupos de estudio

Edad	$\leq 2$	$2 \geq 6$	$6 \geq 12$	Total
Femenino	16	19	18	53
Masculino	23	20	21	64
Total	39	39	39	117

# Criterios de inclusión

- Pacientes con rinitis crónica con edad  $\leq 12$  años
- El puntaje total de la sintomatología de rinitis crónica debe ser mayor a 10 puntos

# Sintomatología de la rinitis crónica

- Edema nasal
- Obstrucción nasal
- Lesión de mucosa
- Sequedad nasal
- Hiperhemia nasal
- Rinorrea

# *Luffa operculata* D4

Vía de administración

Nasal

# *Luffa operculata* D4

Dosis y modo de empleo

Una a dos pulverizaciones  
cada 8 horas

*Luffa operculata* D4

Duración del tratamiento  
42días

# Evaluación de la sintomatología

- Auto evaluación del paciente
- Clínica por el médico tratante
- Bioestadística

# Frecuencia de la evaluación

- Inicial del tratamiento
- 7 días
- 21 días
- 42 días

# Registro de datos

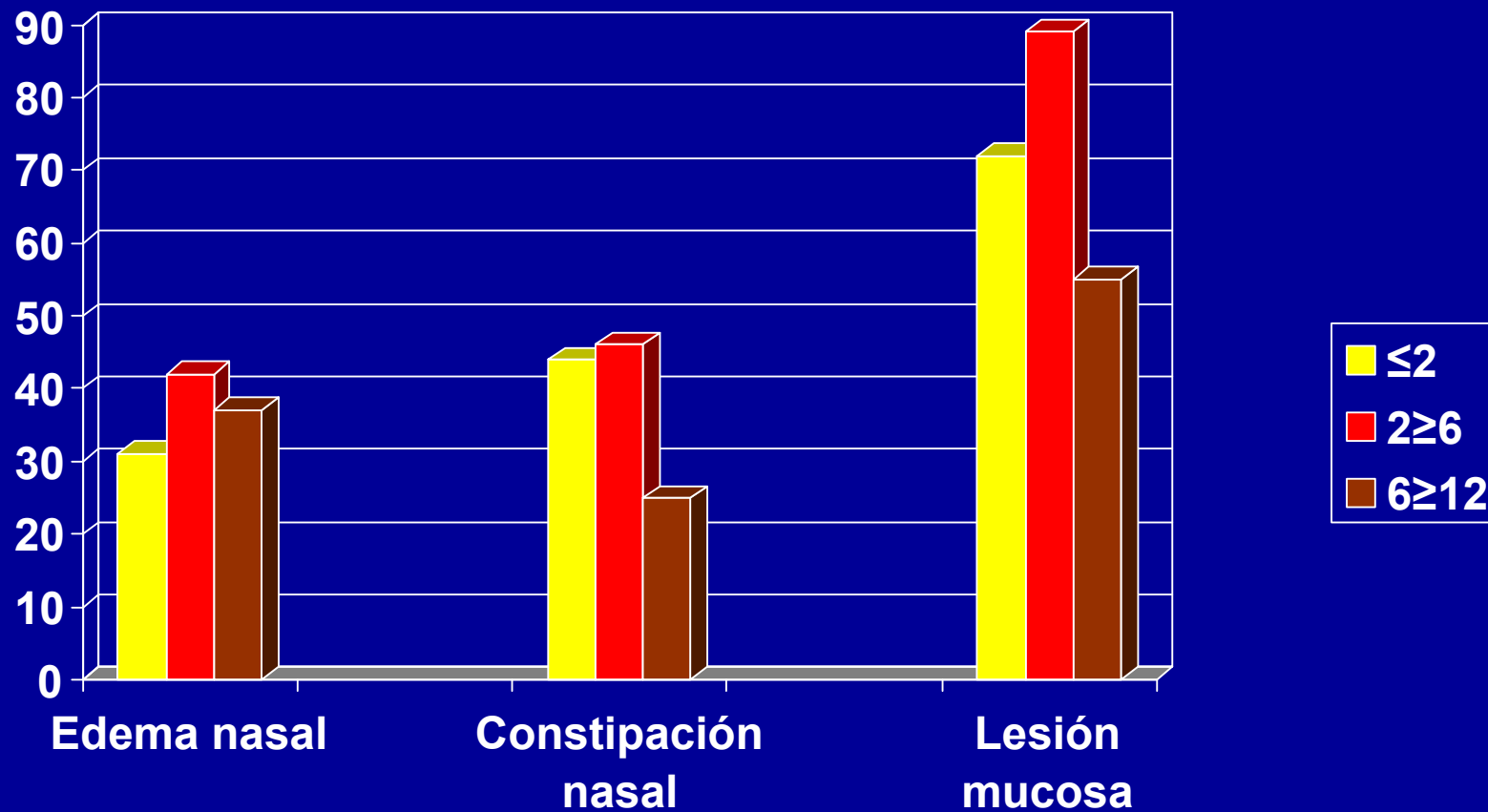
- Expediente clínico
- Diariodel paciente

# Elementos documentados

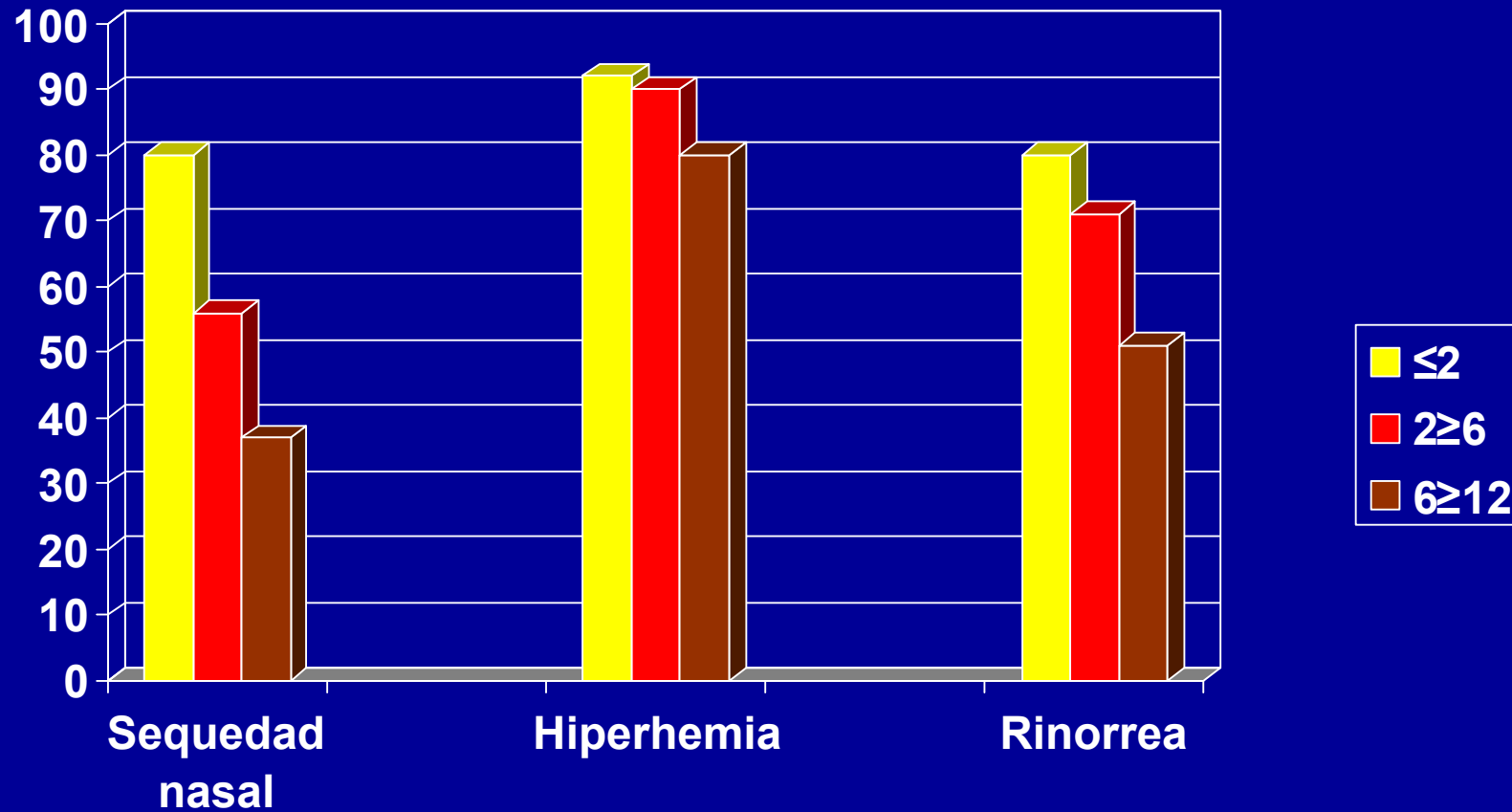
- Éxito terapéutico
- Tolerancia de Luffa operculata D4
- Reacciones secundarias de Luffa operculata D4

# Resultados

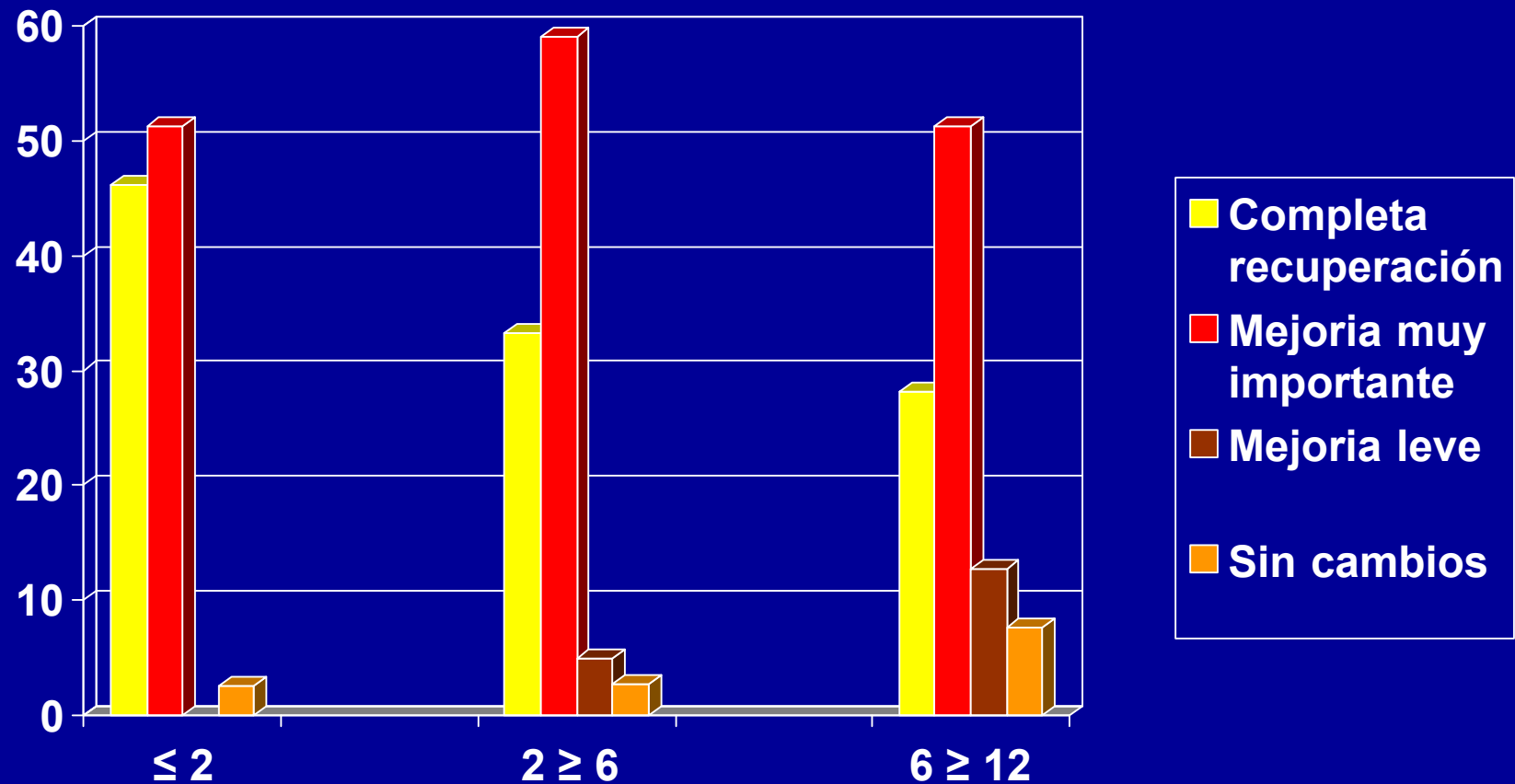
# Remisión y mejoría



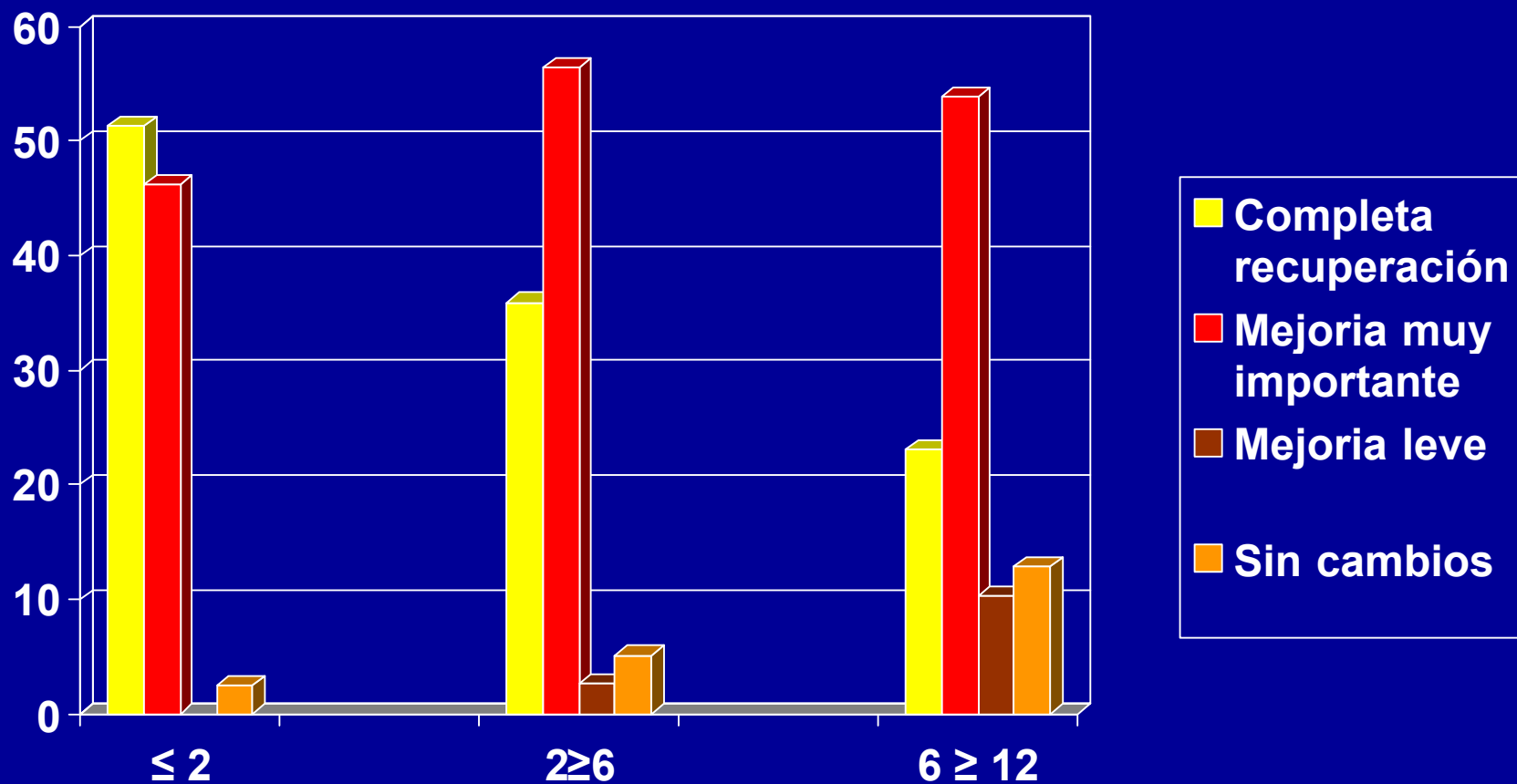
# Remisión y mejoría



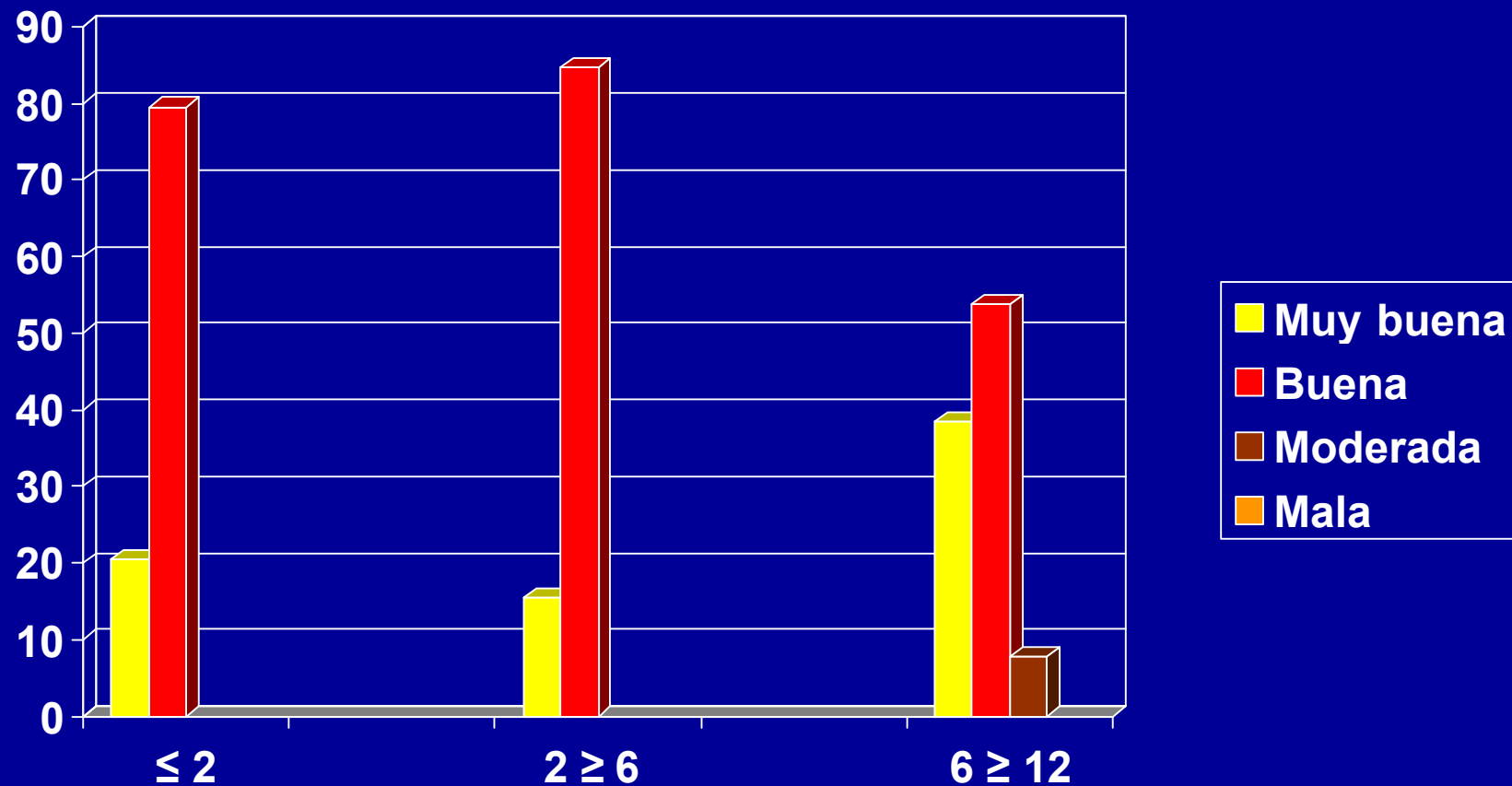
# Valoración por los médicos



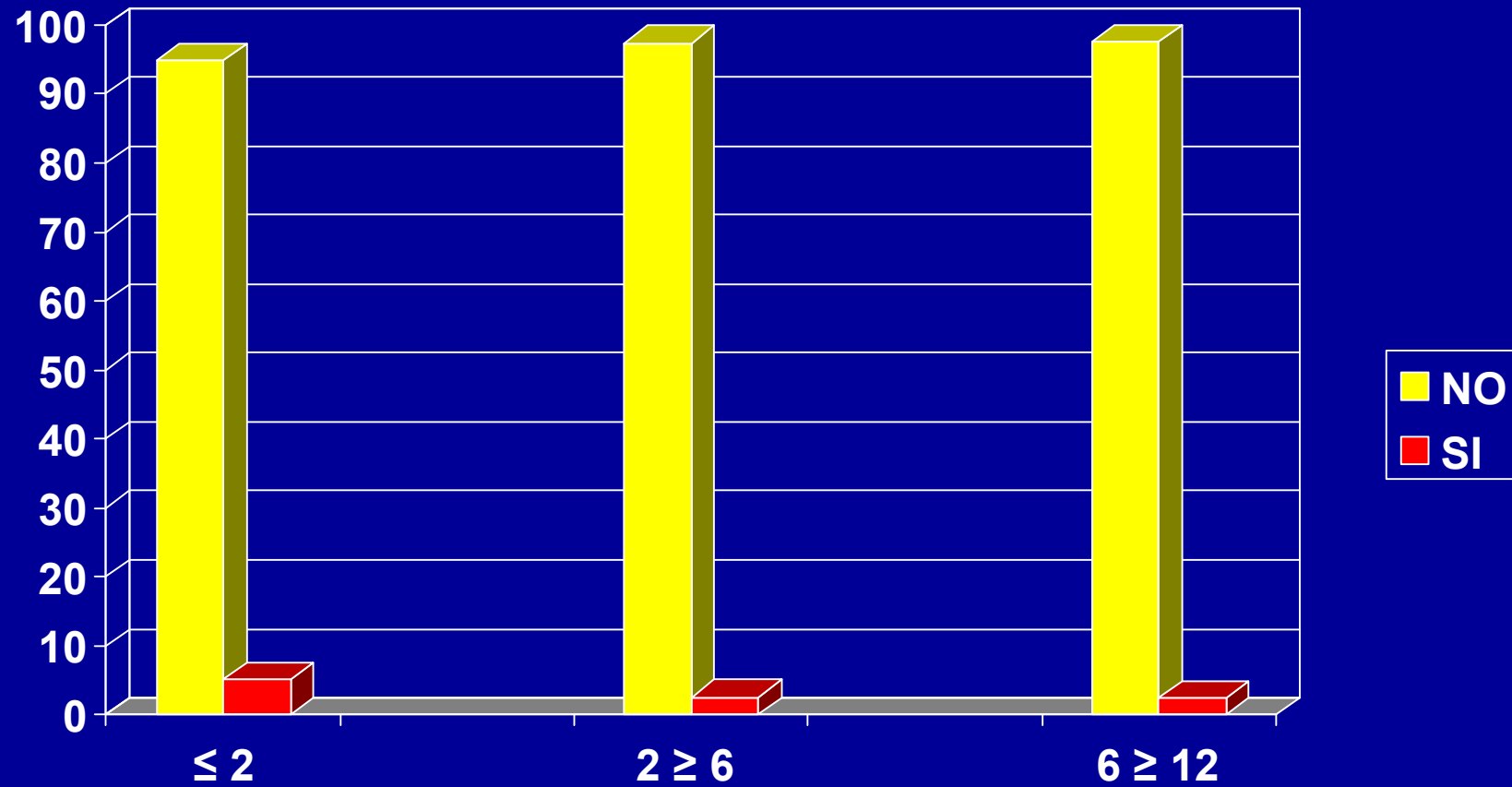
# Valoración por los pacientes



# Tolerancia del fármaco



# Eventos adversos



# Conclusiones

- Eficaz en el tratamiento de la rinitis crónica
- Buena tolerancia en los tratamientos de larga duración
- Se puede utilizar sin riesgo en niños

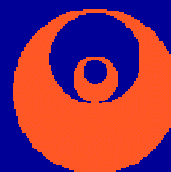
# Ventajas

- Excelente eficacia en el tratamiento de la rinitis crónica
- Mejora y remite las lesiones de mucosa en buen porcentaje
- Buena tolerancia
- Se puede utilizar por periodos prolongados
- Fácil aplicación
- No presenta reacciones secundarias



DEUTSCHE  
HOMÖOPATHIE -  
UNION

Grupo de Laboratorios Dr. Willmar Schwabe



***medicor***<sup>®</sup>

[osvaldo.martinez@medicor.com.mx](mailto:osvaldo.martinez@medicor.com.mx)