



**Publicado Por:**

**[www.homeopatismateo.com](http://www.homeopatismateo.com)**

**DR. ROBERTO LÓPEZ FLORES  
DR. CARLOS MARCOS FALCON ALDANA**

# TRATAMIENTO HOMEOPÁTICO PARA LA ARTRITIS GOTOSA

Como primer medicamento proponemos un análisis exhaustivo del *Colchicum autumnale*, puesto que la terapéutica alopática lo usa en dosis ponderables en el tratamiento de la gota, su propuesta en 1 mg. Cada 2 ó 3 horas, sin exceder 6 mg. Al día. Y en la terapéutica homeopática es propuesto como tratamiento de igual modo para la gota 3ch, 6ch y 30ch.

## COLCHICUM



Planta herbácea perenne dotada de un bulbo escamoso del que brotan largas flores violáceas con grandes cálizos. Toda la planta es fuertemente tóxica por contener un potente alcaloide, la colchicina

Se recogen los bulbos y una vez cortados en rodajas se ponen a secar al sol. También se recogen las semillas que maduran y se recogen en verano. A partir de este material se aísla la colchicina utilizada por la industria farmacéutica para el tratamiento de la hiperuricemia. La colchicina es también un potente agente antimitótico que se utiliza para detener la división celular.

### REACCIONES ADVERSAS

Los efectos secundarios por orden de severidad decreciente son:

- Depresión de la médula ósea con anemia aplásica, agranulocitosis y/o trombocitopenia en pacientes bajo tratamientos crónicos
- Neuritis periférica, púrpura, miopatía, pérdida del cabello y azoospermia reversible
- Pueden producirse náuseas, vómitos y diarrea cuando se administran las dosis máximas necesarias para obtener un efecto terapéutico. En caso de aparición de estos síntomas, fármaco debe ser discontinuado
- Se han observado también dermatosis y, muy raramente, reacciones de hipersensibilización

El comienzo de los síntomas tóxicos suele retrasarse varias horas después de ingestión de una sobredosis. En primer lugar se producen náuseas, vómitos,

dolor abdominal y diarrea. La diarrea puede ser hemorrágica debido a una gastroenteritis hemorrágica. Otros síntomas son ardor de estómago y una sensación de quemazón en la garganta y en la piel. Las lesiones renales se manifiestan por hematuria y oliguria y seguidamente aparecen convulsiones y delirio. Se han producido muertes con dosis tan pequeñas como 7 mg, aunque también ha habido supervivientes con dosis mucho mayores.

En caso de intoxicación accidental por ingestión de un número elevado de gránulos o comprimidos, proceder a un lavado gástrico y realizar una reposición de agua y electrolitos por vía intravenosa. Estudios recientes apoyan la realización de hemodiálisis o diálisis peritoneal además del lavado gástrico. El tratamiento sintomático se lleva a cabo con atropina y morfina para aliviar el dolor intestinal y respiración artificial para combatir la insuficiencia respiratoria. No se conocen antídotos específicos.

La colchicina es un fármaco antimitótico que detiene o inhibe la división celular en metafase o en anafase. Es un compuesto que evita el reparto de los cromátidas de un cromosoma durante la mitosis, provocando la poliploidía de la célula filial, ya que aunque no haya separación, sí hay duplicación del material genético. Su efecto se debe a su acción sobre las proteínas citoesqueléticas del huso mitótico.

Utilizado durante muchos años como la piedra angular del tratamiento de la gota, hasta la aparición de los antiinflamatorios no esteroideos (AINE), tiene cierto protagonismo en la terapéutica actual como inmunomodulador y antifibrótico en diversas enfermedades autoinmunes (esclerodermia, cirrosis biliar primaria, etc...) y otras enfermedades como amiloidosis, dermatitis herpetiforme, pericarditis y pseudogota.

Dentro de sus propiedades en el tratamiento de la gota incluye la disminución del flujo de leucocitos, inhibidor de la fagocitosis de los microcristales de urato o frenación de la producción de ácido láctico en la cual mantiene un pH local normal. La acidez favorece la precipitación de los cristales que es el primer signo de la crisis de gota.

Es también un antiinflamatorio no específico debido a la disminución del aflujo leucocitario e inhibición de la fagocitosis.

Es el fármaco de referencia para el tratamiento de la Fiebre Mediterránea Familiar o FMF, y actualmente se está utilizando como anticancerígeno, inhibiendo la rápida multiplicación de las células tumorales.

Precauciones: En el tratamiento de ataque controlar la terapia en caso de insuficiencia renal o hepática. Se han reportado casos de azoospermia u oligospermia atribuidos a la colchicina, así como se ha reportado que no tiene en la cuenta espermica ni en el contenido de hormona en el líquido seminal. Así como existe el reporte de paciente que presenta una cuenta

espermática normal pero un valor de penetración anormal. No se conoce si la colchicina pasa a la leche materna, pero como la mayoría de las drogas es muy probable que así sea.

Embarazo: la colchicina pertenece a la categoría C de riesgo en el embarazo. En ratones tratados con dosis de 1.25 y 1.5 mg/kg y en hamsters tratados con 10 mg/kg la colchicina es teratogénica. No hay estudios controlados en el ser humano por lo que el fármaco se deberá evitar durante el embarazo

Lactancia: no se sabe si la colchicina se excreta en la leche materna. Como muchos fármacos aparecen en la leche materna, se evitará el tratamiento con colchicina durante la lactancia.

En agricultura es ocupada para generar plantas con ploidías mayores a las naturales.

## **RELEVANCIA CLÍNICA**

El único estudio aleatorizado encontrado sobre colchicina en la gota concluye que en la mayoría de los pacientes apareció diarrea importante antes del alivio del dolor o la respuesta clínica.

---

Bandolier se puso en marcha para realizar una revisión sistemática de estudios aleatorizados, doble ciego, controlados por placebo –o tratamiento activo-, sobre colchicina en el tratamiento de la gota aguda. Utilizando PubMed y la Biblioteca Cochrane, no encontramos más que un solo estudio.

## **Referencia**

**MJ Ahern et al. Does colchicine work? The results of the first controlled study in acute gout. Aust NZ J Med 1987 17: 301-304.**

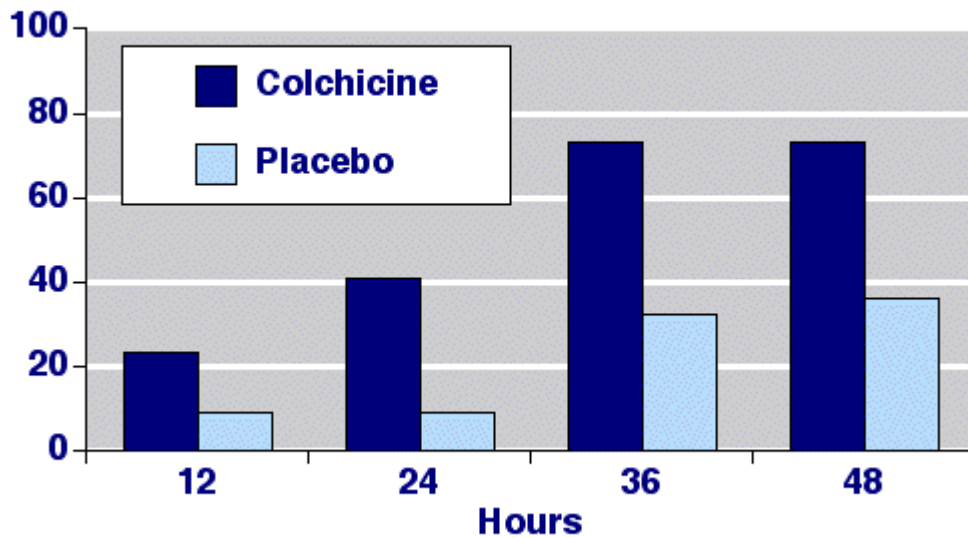
### **RESULTADOS**

Las características de partida de los grupos de colchicina (N=22) y placebo (N=21) eran iguales. La edad media era 70 años, cada paciente tenía una sola articulación afectada, la creatinina sérica media era 0,5 mmol/L, la duración media de los síntomas era de 38 horas, y la puntuación media de partida del dolor era alrededor de 60 (aparentemente sobre 100).

Alrededor de 50 con placebo a las 48 horas, y alrededor de 15 con colchicina.

**Figura 1: Mejoría de al menos 50% en la EAV del dolor con colchicina y placebo**

### Percent with at least 50% improvement in pain score

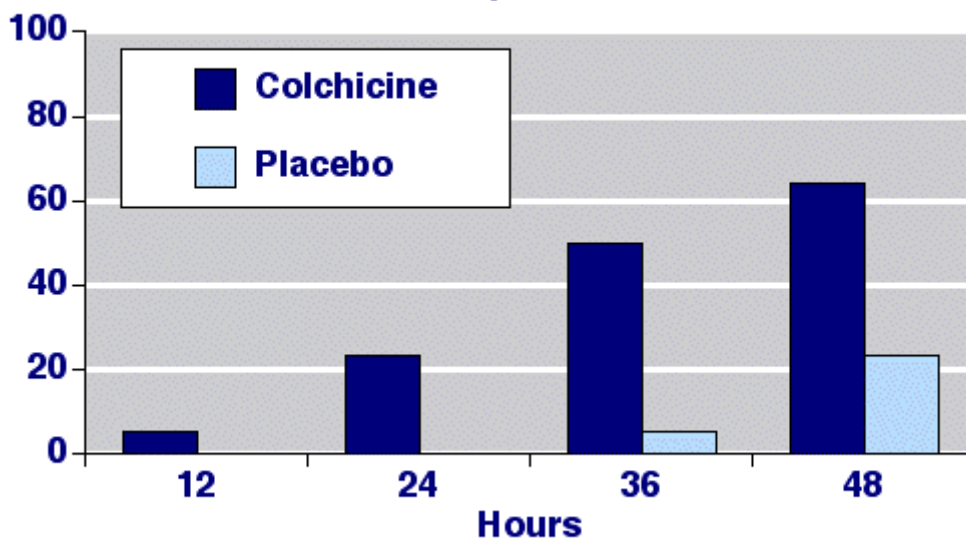


#### Puntuación clínica

La proporción de pacientes con mejoría de al menos un 50% en la puntuación clínica a lo largo de las primeras 48 horas se muestra en la Figura 2. El número necesario a tratar para una mejoría del 50% en la puntuación clínica tiene un valor limitado con cifras tan pequeñas como éstas, pero es alrededor de 5 a las 24 horas y alrededor de 2,5 a las 48 horas. La puntuación clínica media fue de alrededor de 8/12 con placebo a las 48 horas, y de alrededor de 5/12 con colchicina.

**Figura 2: Mejoría de al menos 50% en la puntuación clínica con colchicina y placebo**

### Percent with at least 50% improvement in clinical score



### Toxicidad

Aparecieron diarrea y/o vómitos en todos los pacientes que tomaron colchicina, en una mediana de tiempo de 24 horas tras una dosis media de 6,7 mg. Se produjo alivio de dolor a la mitad antes de que apareciera toxicidad en nueve pacientes, después de la toxicidad en 12 y simultáneamente en uno. En 20 pacientes de los 22, apareció toxicidad antes que mejoría del 50% en la puntuación clínica.

Cinco de los pacientes que tomaban placebo notaron algo de náuseas.

### COMENTARIO

La toxicidad precedió al efecto en la mayoría de los pacientes.

# TICOLCIN®

Colchicina  
Tabletas



FORMA	FARMACÉUTICA	Y	FORMULACIÓN
Cada	tableta	contiene	.1.0 mg
de			colchicina
Excipiente c.b.p. . . . .	1 tableta		

## INDICACIONES

La colchicina está indicada en el tratamiento de la gota aguda así como en la profilaxis de ataques agudos. También es empleado en diferentes tratamientos de: fiebre mediterránea familiar, síndrome de Behcet, amiloidosis, trombocitopenia púrpura, pericarditis, cirrosis biliar primaria y trastornos de la piel.

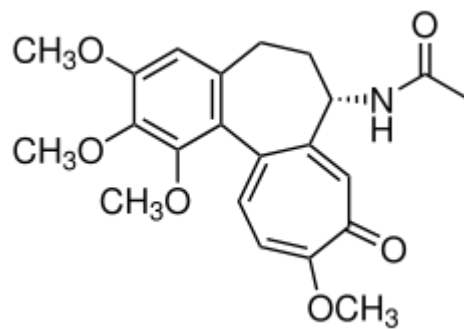
## TERAPÉUTICAS

## CONTRAINDICACIONES

La colchicina esta contraindicada en los casos de hipersensibilidad, insuficiencia renal y hepática, en afecciones gastrointestinales, embarazo, lactancia y en niños menores de tres años.

DOSIS	Y	VÍA	DE	ADMINISTRACIÓN
Ataques			de	Gota:
Dosis Inicial: De 1 mg		cada 2 a 3 horas	sin exceder la dosis de 6 mg	en los
ataques		agudos	de	gota.

Dosis de Mantenimiento: 1 mg dos "tres veces al día.  
Dosis Profiláctica": 1 mg al día en dos dosis.  
Fiebre Mediterránea Familiar y Amiloidosis  
En Adultos de 1 a 2 mg al día dividido en dosis en caso de ataque agudo  
emplear una dosis abortiva.  
Cirrosis primaria biliar, síndrome de Behcet y pericarditis:  
De 0.5 a 1 mg por día.



Formula di struttura della colchicina

# **COLCHICUM AUTOMNALE**

## **(PATOGENESIA HOMEOPÁTICA)**

---



Colchiceas: Colchicum autumnale. Cólquico de otoño, Azafrán de los prados. Narciso de otoño.

Habita: Europa en las praderas húmedas.

### **GENERALIDADES**

Gota con localizaciones articulares, cardíacas e intestinales.

**AGRAVACIÓN:** Por la noche, por el tiempo húmedo y frío, el movimiento, el tacto, la falta de sueño, el olor de los alimentos.

**MEJORÍA:** Por el reposo, por dormir, después de defecar.

### **SINTOMATOLOGÍA**

**AGOTAMIENTO**, postración con sensación de frío intenso y tendencia al colapso.

Hipersensibilidad a las impresiones exteriores. El ruido, la luz brillante, los olores fuertes, un contacto, lo ponen fuera de sí. Se exaspera por las malas maneras de las personas que lo rodean (Staphlsagria).

Deseo de alimentos variados pero con aversión a los que ve el enfermo o a los que percibe por la olfacción. **EL OLOR DE LOS ALIMENTOS COCIDOS, SOBRE TODO EL DEL PESCADO** o de los alimentos grasos **LE OCASIONAN NAUSEAS** al punto de hacerle desfallecer.

Sensación de frío de hielo en el estómago (Veratrum album); ardores en el hueco epigástrico. Eructos. Vómitos de moco, de bilis y de alimentos con agotamiento intenso. Cualquier movimiento provoca los vómitos (Bryonia); debe descansar perfectamente tranquilo.

Abdomen muy distendido por los gases, sensación como si fuera a estallar.

Diarrea disenteriforme: evacuaciones abundantes conteniendo moco transparente como gelatina y pequeños fragmentos de mucosa blanquizca. Defecaciones con fragmentos de la mucosa intestinal (Cantharis). Deseos dolorosos de evacuar con tenesmo y postración.

Palpitaciones con ansiedad en la región precordial, sensación de plenitud por la noche cuando está acostado sobre el lado izquierdo con opresión. Pulso débil, pequeño, rápido, irregular, con edema de las extremidades y trastornos cardíacos.

Dolores en la región lumbar con orina escasa, quemante, oscura, muy café, sanguinolenta. Albúmina. Azúcar.

Dolores tirantes, desgarradores, presivos, ligeros o superficiales cuando el tiempo es caliente y profundos y óseos cuando la temperatura es fría. Dolores que se manifiestan de izquierda a derecha (Lachesis) agravándose por la tarde y la noche por el movimiento o tacto.

Dolores reumáticos en las articulaciones que están rígidas y febriles.

Dolores paráliticos en los brazos a tal grado que no puede sostener ni un objeto pequeño. Inflamación del dedo grueso del pie con dolor agudo que se agrava por el más ligero contacto o el más pequeño movimiento.

## CLÍNICA

Anuria. Artritis. Diarrea otoñal. Disentería. Gota. Pericarditis. Reumatismo. Trastornos cardíacos. El enfermo de Colchicum es "débil" y "muy friolento" y está muy "sensible" y "agitado".

## ***BENZOIC ACIDUM***

Ataque agudo de gota, que puede afectar cualquier articulación. *Orina café oscura y olor urinoso muy intenso, semejante al olor de la orina de un caballo.* Hay tofos y nódulos, pudiendo observarse especialmente en rodillas, muñecas, manos, 1er orjejo, .

## **LEDUM PALUSTRE**

Reumatismo ó gota que inicia en *extremidades inferiores y asciende*, especialmente si es llevado a un estado asténico por el abuso del colchicum; articulaciones con nudosidades y tofos. ***En personas siempre frías, siempre tienen frío y escalofrió.***

## **URTICA**

Ataques de gota aguda que se repiten cada año en la misma fecha y acompañándose a menudo de urticaria

## **KALMIA LATIFOLIA**

Dolores encajantes, agujoneantes, presivos, dirigidos en dirección hacia abajo, seguidos de entumecimientos en las zonas afectadas.

## **LITHIUM CARBONICUM**

Dolores reumáticos a través de la articulación del hombro, brazo, dedos y generalmente en articulaciones pequeñas, *tofos y prurito en articulaciones.*

## **FORMICA RUFA**

Gota crónica y rigidez articular, *mejor a la presión y peor al movimiento*, entallamientos agudos en intoxicaciones gotosas, *nefritis crónica*.

## **C O N C L U S I O N**

- La colchicina tiene un buen efecto directo para tratar la hiperurisemia pero con una toxicidad importante. Más sin embargo existe una colchicina homeopática, misma que tiene un efecto adecuado al manejar potencias 3x, 6c ó 12c debido a que aún tiene materia. Si se han encontrado efectos positivos con potencias mayores podemos concluir que gracias al efecto placebo. El resto de los fármacos sugeridos tienen un adecuado efecto al bajar los niveles de ácido úrico.

## **B I B L I O G R A F I A**

- ◆ Bernardo Vijnousky, Tratamiento homeopático de las afecciones y enfermedades agudas, Talleres Gráficos Didot, SCA, Buenos Aires 1979: 102-103
- ◆ Dr. León Vanier, Materia Medica Homeopática, Ed. Porrúa S.A. , México 1979
- ◆ Dr. William Boericke, Compendio de Materia Medica Homeopática, B. Jain Publisher, India.
- ◆ H.C. Allen, Keynotes, 9a. edición, India 2004.
- ◆ <http://www.iqb.es/cbasicas/farma/farma06/plantas/pc21sm.htm>
- ◆ <http://www.zonaverde.net/colchicumautumnale.htm>

- ◆ <http://es.wikipedia.org/wiki/Colchicina>
- ◆ <http://es.wikipedia.org/wiki/Colchicum>
- ◆ <http://www.tecnofarma.com.mx/products/ticolcin.htm>
- ◆ <http://www.jr2.ox.ac.uk/bandolier/booth/gout/colchrct.html>
- ◆ [http://www.geocities.com/eme\\_dela\\_cu\\_homeopatia/mm10colchicum.htm](http://www.geocities.com/eme_dela_cu_homeopatia/mm10colchicum.htm)